

성호관 강의실 외 4개실 환경개선공사 / 건축 과업지시서



2024. 12.

아주대학교
시설팀

1. 공사명 : 성호관 강의실 외 4개실 환경개선공사

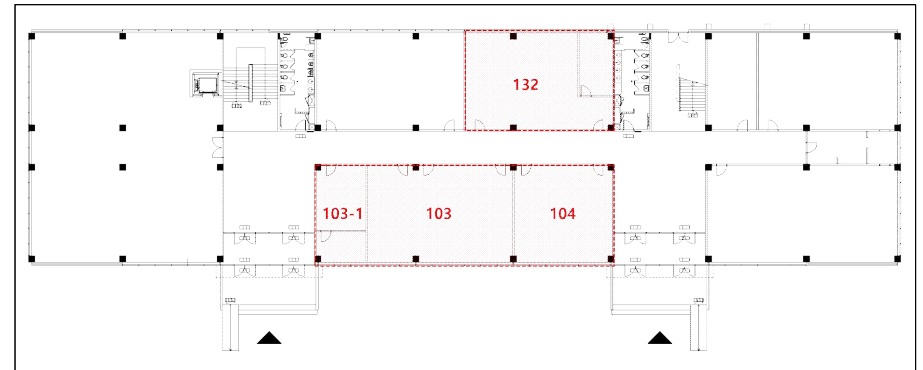
2. 공사개요

가. 공사기간 : 계약체결 후 6주

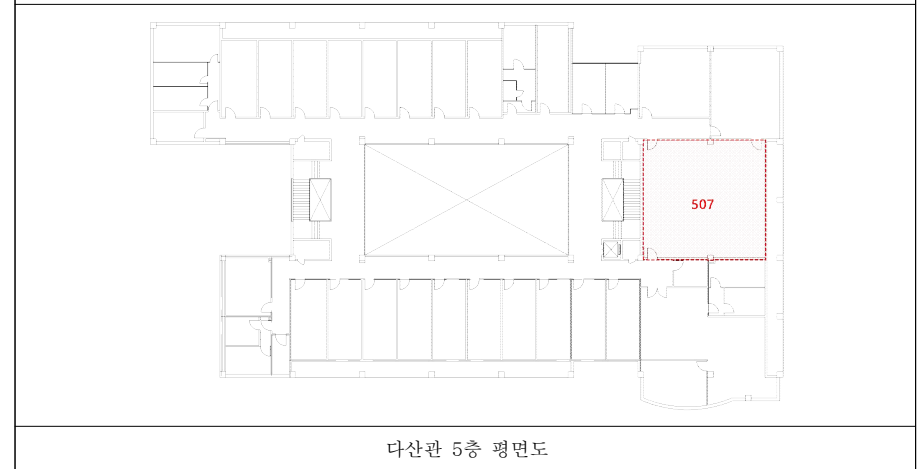
※ 4개실 공사(3주) → 사무실 이전(1주) → 잔여 1개실 공사(2주)

※ 일정은 학교사정으로 변경될 수 있음

나. 공사범위 : 성호관 4개실(103,103-1,104,132호[2차]) 및 다산관 1개실(507호)



성호관 1층 평면도



다산관 5층 평면도

※ 상세 공사범위 및 실별 공사내용은 하부내용 참고

3. 공사내용 및 시방서

가. 각 실별 공사예정 사항

건물명	호실번호	용도	공사예정						
			공간 구획	천장	벽체	바닥	블라인드 /커튼	기타	공사시기
성호관	103	사무실		교체	도장	데코타일	블라인드	부착물철거 (칠판 등)	1차
성호관	103-1	학생자치 공간	벽체철거 (공간통합)	교체	도장	데코타일	블라인드		1차
성호관	104	사무실		교체	도장	데코타일	블라인드	부착물철거 (칠판 등)	1차
성호관	132	일반 강의실	벽체철거 (공간통합)	부분보수	도장 /필름	데코타일	암막커튼	칠판면조성	2차
다산관	507	PC 강의실		교체	도장 /필름	데코타일	암막커튼	라디에이터 박스철거	1차

1) 성호관 103호

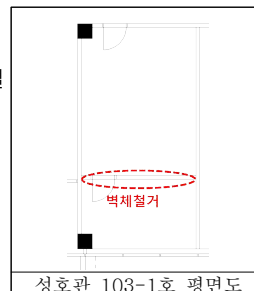
- 가) 기존 천장재 철거 및 경량철골천장틀, 12T 흡음텍스 신설 (천장높이 : 2,800)
- 나) 벽체 부착물(칠판 등) 철거
- 다) 벽체 수성페인트 도장
- 라) 바닥 데코타일 교체
- 마) 방염롤블라인드 설치



성호관 103호 내부사진

2) 성호관 103-1호

- 가) 공간통합을 위한 중간벽체 철거
- 나) 기존 천장재 철거 및 경량철골천장틀, 12T 흡음텍스 신설 (천장높이 : 2,800)
- 다) 벽체 수성페인트 도장
- 라) 바닥 데코타일 교체
- 마) 방염롤블라인드 설치



성호관 103-1호 평면도



성호관 103-1호 내부사진

3) 성호관 104호

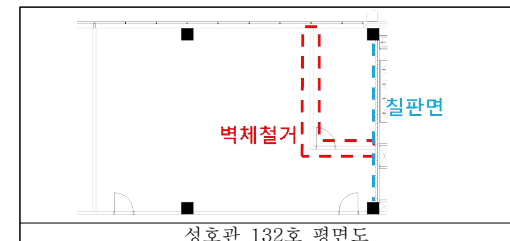
- 가) 기존 천장재 철거 및 경량철골천장틀, 12T 흡음텍스 신설 (천장높이 : 2,800)
- 나) 벽체 부착물(칠판 등) 철거
- 다) 벽체 수성페인트 도장
- 라) 바닥 데코타일 교체
- 마) 방염롤블라인드 설치



성호관 104호 내부사진

4) 성호관 132호 : 2차 공사

- 가) 공간통합을 위한 중간벽체 철거
- 나) 천장재는 철거벽체 주변 보수 진행(철거벽체는 슬라브까지 설치되어 있어 보강필요)
- 다) 전면부 칠판면 조성 (칠판:4800*1200사이즈 / 바탕면: 목재바탕+MDF+인테리어필름
- 라) 벽체 수성페인트 도장
- 마) 바닥 데코타일 교체
- 바) 방염암막커튼 설치



성호관 132호 평면도



성호관 132호 내부사진

5) 다산관 507호

- 가) 기존 천장재 철거 및 경량철골천장틀, 12T 흡음텍스 신설 (천장높이는 기존과 동일)
- 나) 창가측 라디에이터박스 철거
- 다) 벽체 구간별 수성페인트 / 인테리어필름 설치(기존마감과 동일)
- 라) 바닥 데코타일 교체
- 마) 방염암막커튼 설치
- 바) 출입문 2개소 인테리어필름 설치



다산관 507호 각 벽체 구간별 마감



다산관 507호 내부사진

나. 가설공사

- 1) 자재반입 · 반출, 폐기물반출, 작업자 이동통로 등에는 보양지를 설치하여, 기존 마감재 및 시설물이 훼손되지 않도록 한다.
- 2) 고소작업을 위한 틀비계(난간대 포함) 등의 가설자재 반입을 포함한다.

다. 철거공사

- 1) 천장텍스 및 경량철골천장틀 : 4개실
- 2) 공간통합을 위한 벽체 철거 : 2개실
- 3) 바닥 데코타일 철거 : 5개실
- 4) 벽체 부착물(칠판 등) 철거 : 2개실
- 5) 창가 하부 라디에이터 박스 철거 : 1개실
- 6) 기타 공사진행시 철거가 필요하다고 판단되는 마감재 철거
- 7) 폐기물처리비용 견적반영

라. 수장공사

- 1) 천장마감재 신설 : M-bar+텍스-4개실, 텍스부분보수-1개실
 - 가) M-bar, AL몰딩 및 흡음텍스(300*600mm, 12T)를 설치한다.
 - 나) 경량철골천장틀에 사용하는 철물(M-bar)은 KS D 3609을 만족하는 제품을 사용한다.
 - 다) 흡음텍스는 12mm로 KCC의 마이텍스 동등이상 제품을 사용한다.
 - 라) AL몰딩은 L자 또는 W자(갈매기) 형태를 사용한다.
- 2) 인테리어필름 설치 : 1개실
 - 가) 인테리어필름은 LG하우시스 또는 현대L&C 제품중에 발주자가 지정한 방염제품을 시공한다. (방염필증 제출)
- 3) 바닥재(데코타일) 설치 : 5개실
 - 가) 데코타일은 LG하우시스 또는 동급이상 제품을 사용하고 발주자가 지정한 제품을 시공
 - 나) 바닥재 설치 후 걸레받이 라바베이스를 설치한다.(H-100)
 - 다) 본드는 반드시 친환경인증제품을 사용하여야 한다.
- 4) 방염 롤블라인드/암막커튼 설치 : 블라인드-3개실, 암막커튼-2개실
 - 가) 외벽창호에 방염처리된 제품을 설치한다. (방염필증증必)
 - 나) 제품 종류 및 색상은 샘플을 제출하고, 발주자와 협의하여 결정한다.
 - 다) 암막커튼은 폴달 3중 원단을 사용하고 레일은 특레일을 설치한다.
 - 라) 고정용 양가 등의 부속품은 스테인레스 재질로 한다.

마. 도장공사

- 1) 내부 수성페인트 도장
 - 가) 바탕면의 먼지, 유분 등 기타 오염물을 제거하고, 기존 페인트 들뜸부위 제거 및 면정리를 진행한다
 - 나) 바탕면의 크랙이 있을 경우 다음과 같이 보수한다.
 - 3mm이상일 경우 : V커팅 + 수용성 탄성 아크릴 코킹 + 도장 퍼티

- 3mm미만인 경우 : 도장퍼티
- 다) 벽체 수성페인트 도장
 - 바탕면정리 후 아크릴 에멀전 수지를 주성분으로 하는 친환경 수성페인트로 2회 도장한다.
 - 색상은 백색계열로 별도 지정예정
- 라) 기타사항
 - 도장재료는 KCC, 삼화페인트, 노루페인트 제품 중 선택하여 사용한다.
 - “대기환경보전법” 등 관계법령에서 제시하는 도료에 대한 휘발성유기화합물의 함유 기준을 만족하는 제품을 사용한다.
 - 실내공기질관리법에 따른 다중이용시설 및 공동주택(100이상 500미만 세대)의 실내에 사용 가능한 제품을 사용한다.

바. 기타

- 1) 모든 마감재 색상 및 패턴등은 공사시작전 컬러칩 및 자재의 샘플을 제출하여 발주자 선정자재 시공
- 2) 전기, 공조설비, 소방 공사는 학교에서 별도로 발주하여 시행예정

4. 지급자재

- 가. 가설전기 및 가설용수는 학교에서 지급 (가설전기 및 가설용수 시설비는 업체 부담)
- 나. 상기 외 공사에 필요한 모든 자재포함 견적
- 다. 기타 작업발판 등 모든 가설자재는 지급치 않으며 설치 및 해체, 정리는 일체 시공자 부담임

5. 견적조건

가. 현장실측에 의한 물량 및 단가를 표시한 내역서 제출

- 1) 물량산출 및 단가산정 잘못은 인정치 않으며 설계변경 없음
- 2) 반드시 현장실측을 실시해야함. 실측 오류에 따른 설계변경 없음.

나. 4대보험, 안전관리비, 환경보전비를 내역에 포함하며, 공사 후 정산

- 1) 정산과정에서 기준에 부합하지 못한 금액에 대해서는 미지급
- 2) 공사 및 정산완료에 따라 공사비 지급이 완료된 후라도, 학교 감사과정에서 기준에 부합하지 못한 금액으로 판정될 경우, 환수해야 함
- 3) 근로자의 안전을 위해 사용한 산업안전보건관리비가 계약금액을 초과할 경우, 2019년 개정된 「건설업 산업안전보건관리비 계상 및 사용기준」에 의거하여 본교에서 예정가격 작성 시 계상한 산업안전보건관리비 금액 범위 내에서 변경(증액)계약이 가능함. 단, 산업안전보건관리비 사용 기준에 부합해야 하고, 집행 전에 발주자와 사전 협의를 해야 함.

다. 모든 공사는 국토교통부 제정 공사 표준시방서, 한국토지주택공사 건축공사 전문시방서의 기준에 의함.

라. 자재인양, 폐기물처리, 현장정리 및 준공청소까지 견적포함

마. 모든 자재는 KS제품을 사용하고, 시공 전 반드시 자재승인서를 제출하여 승인을 득한 후 시공해야 한다.

바. 착공 전에 세부 공정표를 제출하여 승인받은 후 공사를 진행해야 함
시. 공사진행간 공사내용, 투입인원 등이 명기된 출력일보를 제출해야 함.

아. 모든 자재는 각 제품(회사)에서 권장하는 사용 및 시공방법(작업조건, 주의사항 등)을 준수하여 시공한다.

자. 현장 주위는 정리정돈을 철저히 하며, 최대한 주변에 지장이 없도록 주말, 휴일 작업도 진행한다. 공사공해(소음,진동,악취 등) 유발작업은 작업전 학교측과 협의 후 시행한다.

차. 별도로 발주되어 진행되는 공사와 협의를 원활히 하여 시공시 문제를 야기시키지 않으며 공정 간섭시에는 학교의 지시를 따른다

카. 교내 주차시에는 학교에서 규정한 주차료를 납부하여야 한다.

- 주차료: 2,000원/4시간, 3,000원/당일, 30,000원/월 으로 계산

- 주차권은 선불권으로 정문 주차관리실에서 직접 구매하여 사용해야 함

타. 시공 중 시공자 부주의로 발생하는 모든 재해는 시공자 책임하에 처리

파. 공사기간 중 현장대리인 1명 상주 조건

하. 본 공사 수행 중 제3자에게 피해를 주었을 경우 수급자 부담으로 처리한다.

6. 안전관리

- 1) 현장 내 개인보호구 착용 철저
 - 전 근로자 안전모, 안전화, 각반 반드시 착용
- 2) 현장 내 절대 흡연금지 : 1회 적발시 해당 작업자 즉시 퇴출

7. 질의응답

가. 입찰 관련 : 구매관재팀 이나경 (031-219-2067)

나. 과업지시서(공사 관련) 내용 관련 질의응답 : 시설팀 김성호 (031-219-2083)

- 현장방문시 질의가능
- 질의 : 2024.01.06.(월) 12:00 까지 이메일 접수 / adekim@ajou.ac.kr
- 응답 : 2024.01.06.(월) 18:00 까지 이메일로 회신

※ 첨부자료

1. 도면