



# 2025-2학기 파견 교환/복수학위 프로그램 설명회

아주대학교 국제교류팀

# 01.

## 해외파견 프로그램 설명

- 국제교류팀 오자영

# 02.

## 기파견자 경험 공유 Session

- 오세준 학생
- 한지인 학생

# 03.

## 1년 프로그램 및 학석사 연계 프로그램 설명

- 김중화 국제교류팀장

# 04.

## QnA

The slide features a white background with abstract grey and yellow shapes in the top and right corners. Three blue four-pointed stars are scattered across the page: one in the top left, one in the top right, and one in the bottom right.

# 국제교류팀 소개

Office of International Affairs:

<https://oia.ajou.ac.kr/oia/index.do>



# Global!

## 67개국 350개 자매대학!

(2024.01.기준)

- 신규자매대를 늘리기 위해 노력 중
- 매년 국제교류팀을 통한 해외파견 경험학생은 약 500여명, 꾸준히 증가하는 추세



[Introduction](#)

[Outgoing Programs](#)

[Incoming Programs](#)

[Admission](#)

[Student Life](#)

[Notice](#)

— 01.

# With Ajou, Grow Together





Introduction

• **Outgoing Programs**

Incoming Programs

Admission

Student Life

Notice

## 교환학생

- 교환학생 소개
- 선발 및 진행
- 자매대 정보
- 참가자후기
- FAQ

## 복수학위

- 복수학위 소개
- 선발 및 진행
- 자매대 정보
- 참가자 후기
- FAQ

## 단기해외연수

- 단기프로그램 소개
- 선발 및 진행
- 파견학교 정보
- 참가자후기
- FAQ

## 파란사다리

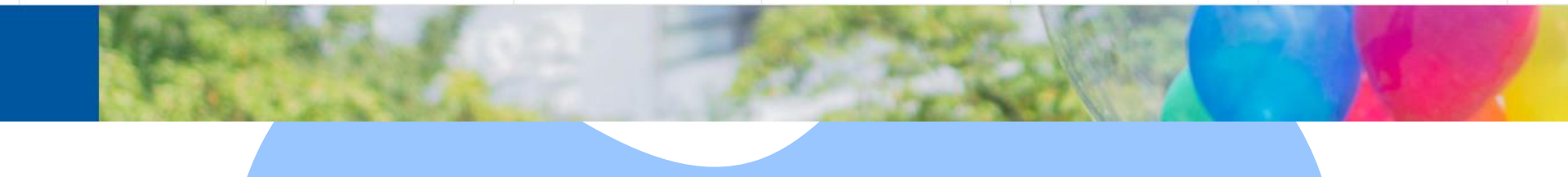
- 파란사다리 소개
- 선발 및 진행
- 파견대학 정보
- 참가자후기
- FAQ

## 글로벌인턴십

- 글로벌인턴십 소개
- 선발 및 진행
- 기업정보
- 참가자 후기
- FAQ

## 자료실

- 서식
- OT 자료
- 기타자료



[Introduction](#)[Outgoing Programs](#)[Incoming Programs](#)[Admission](#)[Student Life](#)[• Notice](#)

Notice

Notice



Notice

## Notice

전체

Outgoing

Incoming

Admission

Student Life

Total 907건, 1/91

전체

검색어를 입력해 주세요



번호

분류

제목

파일

공지부서

공지마감일

공지

Outgoing

[공지] ★학점이관 안내사항 FAQ 총정리 안내★



국제교류팀

2027-12-31

02.

# 해외파견 프로그램

정규교환 / 단기파견 / 파란사다리



# 정규 교환학생 프로그램





(Incoming)  
유치



파견  
(Outgoing)



## 교환학생 협정 체결 자매대학

1:1 상호교류 (Reciprocal Exchange)

학교별 TO 상이

## 정규 교환학생: 지원자격

언어권	지원자격 (최소 필요 어학성적)		
영어권	TOEFL	IELTS	TOEIC
	70	5.5	750
불어권	DELFB1 이상		
일어권	신 JLPT N2급		
중국어권	신 HSK 4급		

- 본교 재학생 + 휴학생 (등록금은 본교 등록금 납부)
- **2학기 이상 수료** 예정자 (편입생은 1학기 이상 수료자)  
파견 시점 -> 아주대학교에서 2학기 이상 이수 완료 상태여야 함
- 누계 이수학점이 최소 12학점 이상인 자
- 8학기 내 파견 가능 자 (편입생은 4학기/건축학과 10학기 내)
- **평균평점 2.5 이상**
- **어학시험 점수** 보유자  
언어권, 자매대학마다 상이 / **토플>IELTS>토픽** 순서
- 기파견자(후순위 배정 / 면접 면제), 기합격포기자(후순위 배정)
- 지원자격 미달 시 서류전형 탈락
- 기본적으로 **한 학기** 단위로 자매대학 수학 가능  
한 학기 이상 파견 희망 시, 교환학생 전형에 다시 지원  
(기파견자 후순위)

## 정규 교환학생: 지원자격(상세)

언어권	지원자격 (최소 필요 어학성적)		
영어권	TOEFL	IELTS	TOEIC
	70	5.5	750
불어권	DELFB1 이상		
일어권	신 JLPT N2급		
중국어권	신 HSK 4급		

- 어학요건은 본인 파견희망교에서 수강할 언어의 어학요건 중 한 가지를 만족하여야 함

EX) 중국 북경이공대에서 전공과목 영어강의 수강을 희망할 경우 "영어권" 어학요건을 보유해야 하며,

중국어강의 수강을 원할 경우 "중국어권" 어학요건을 보유해야 함

- **자매대학 별 어학요건:** 파견 가능대학 별 어학요건을 직접 확인 후 충족하는 대학만 지원 가능
- **지원서 작성 시 기재한 성적으로 심사:** 복수의 어학 성적 첨부하여도, 지원서 기재 성적으로 심사됨을 유의
- **토플> IELTS> 토익** 순서로 배정  
점수와 상관 없이 배정 선순위 어학 시험 우대 적용

## 정규 교환학생: 2025-2학기 선발시기(안)

구분	1차	2차
서류 접수	2024/12/16(월)~2024/12/29(일)	2025/02/24(월)~2025/03/02(일)
서류합격자 발표	2025/01/03(금)	2025/03/07(금)
면접전형(예정)	2025/01/13(월), 01/14(화)	2025/03/17(월), 03/18(화)
최종 합격자 발표	2025/01/20(월)	2025/03/24(월)

상기 일정은 변동 가능하며 변동 시 국제협력처 홈페이지 공지사항 게시 예정

## 정규 교환학생: 선발절차



### 1차 서류전형

학점+어학성적



### 2차 면접전형

1차 합격자 대상  
언어권별 면접



### 최종 전형

1차 + 2차 성적 합산  
+ 가산점

※ 평점 (40%) 어학 (40%) 면접 (20%)

※ 가산점 항목

영어강의 수강(B0 이상, 최대 5과목/5점)

국제화 자원봉사(24시간 =1점, 최대 2점)

- 가산점 증빙 서류는 별도 지정일까지 제출

# 교환학생 자매대 정보



교환학생





## 자매대 정보

Total 142건, 1/15

전체

소태문자구분



142	[프랑스] Universite de Franche-Comté		OIA	2023-12-15	303
141	[인도네시아] Bandung Institute of Technology (Institut Teknologi Bandung)		OIA	2023-12-13	244
140	[독일] Freie Universität Berlin		OIA	2022-12-05	1318
139	[말레이시아] University Teknologi Malaysia		OIA	2022-11-18	1443
138	[파키스탄] National University of Sciences and Technology (NUST)		OIA	2022-10-19	1607

# 교환학생 파견 경험 후기

교환학생

참가자후기

Total 1825건, 1/183

전체

소태문자구분

1825	[독일] Justus Liebig University Giessen		OIA	2024-01-16	53
1824	[일본] Osaka university		OIA	2024-01-16	15
1823	[독일] Augsburg University of Applied Science		OIA	2024-01-16	20
1822	[독일] Technische Hochschule Nürnberg Georg Simon Ohm		OIA	2024-01-10	40
1821	[독일] Technische Hochschule Ingolstadt		OIA	2024-01-10	38



# 교환학생 파견 경험 후기

## 실제 교환학생 다녀온 경험자의 후기 보고서

파견교에서의 수업, 비자 발급절차,  
소요비용 등 확인 가능



생활정보	전체 소요 비용
	항목별 소요 비용
	파견교 장학금 지급여부

Item	Price (자세히 기술)	Reference
Books	책 비용 들지 않습니다. 제가 수강한 강의에서 는 파워포인트만 활용했습니다.	
Housing	월 550유로	
Meals	집에서 해먹는 경우 : 약 6-7유로 외식: 점심-약 12유로 / 저녁-약 17유로	
Transportation	무제한 이용할 수 있는 교통카드: 카드 값-6.5 유로 / 한 달 무제한: 20.9유로	
Living Expenses	식비, 교통 등 모든 생활비 1000유로 내외로 들었습니다.	
Insurance	한화 여행자보험: 25만원 내외	
Others	여행 포르투갈 - 60만원 네덜란드 - 80만원 빌바오 - 20만원 바르셀로나, 스페인 남부, 테네리페 섬 - 200 만원 런던 - 100만원	
TOTAL	약 1400만원	

# ISEP 교환학생

ISEP

아주대 자매교가 아닌 ISEP 회원교로 파견 가능 (전세계 약 300개의 회원교)

전세계 약 300여개의  
ISEP 회원교 지원 가능

기숙사비 및 식비  
아주대학교 로 납부  
(학기당 약 300만원)  
상대교에서 책정된  
금액만큼 수령

한국 ISEP 회원교 :  
아주대, 연대, 고대, 이대, 계명대, 한양대, 서울시립대

## ISEP 교환학생: 차이점

	파견 대학	등록금	기숙사비	식비
일반 교환학생	본교 자매대학	아주대	파견교 납부	본인 부담
ISEP 교환학생	ISEP *회원대학	아주대	아주대 납부 (약 300만원) ◆	

정규 교환학생 선발과 동시 진행  
(ISEP는 1차 모집에만 지원 가능)

본교 지원 시 지원가능대학 10지망 이내 1개  
지망으로 ISEP-US 또는 ISEP-Multi 선택

\* ISEP-US 미국 내 ISEP 회원교  
ISEP-Multi 미국 외 ISEP 회원교

본교에서 ISEP 지원자로 최종합격 후  
ISEP 지원서 작성  
ISEP에 10개 대학 신청 후 최종 배정

\* 지원한 ISEP 회원교에 TO가 넉넉치 않을 경우  
재배정이 필요할 수 있음

# 복수학위 프로그램





Stony Brook University



ILLINOIS INSTITUTE  
OF TECHNOLOGY

## 복수학위 프로그램 (Dual Degree)

- 본교에서 일정 조건의 학점을 충족하고 (졸업학점의 1/2 이상) 상대교에서 남은 학점을 이수
- 졸업 시 아주대 학위 + 파견교 학위 총 2개 학위 취득
- 지원(파견)가능교: 미국 State University of New York Stony Brook,  
미국 Illinois Institute of Technology
- 제외학과: 의학과, 간호학과, 약학과, 국방디지털융합학과, 글로벌경영학과, 융합시스템공학과

**\*\* 양 교의 졸업 요건을 모두 충족시켜야 아주대 및 파견교 학위를 모두 취득할 수 있음**

**\*\* 졸업 요건 충족 여부에 따라 본교 및 파견교 수학기간이 연장될 수 있음**

## 복수학위 프로그램 특징

### 학점

1. 학과별 졸업학점의 1/2까지 아주대로 이관 가능  
(파견 전, 졸업학점 ½ 및 필수과목 이수)
2. 파견교에서 취득한 성적 및 GPA  
본교 GPA에 반영됨

### 비용

1. 파견기간 상대 교 기준 등록금 납부
2. 아주대 등록금 장학처리,  
학적유지비 (10만원/학기) 납부

# 복수학위 파견 경험 후기



AJOU UNIVERSITY Office of International Affairs

Introduction

• Outgoing Programs

Incoming Programs

Admission

Student Life

Notice



Outgoing Programs

복수학위

자매대 정보



## 복수학위 자매대 정보

Total 2건, 1/1

제목

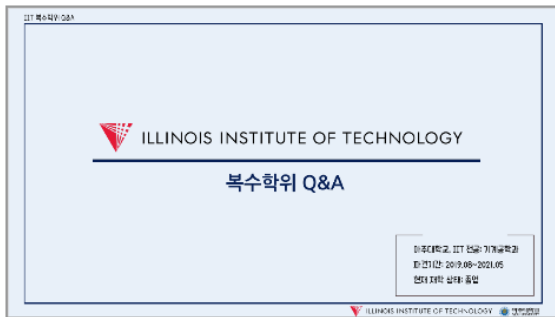
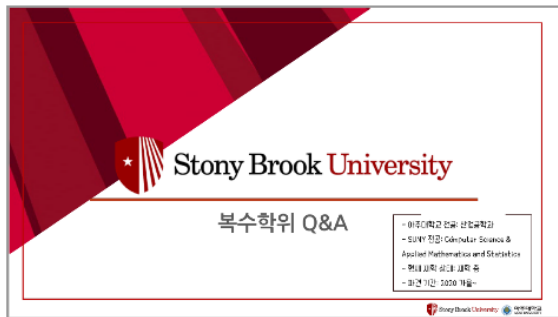
검색어를 입력해 주세요



2	Illinois Institute of Technology		국제협력팀	2021-08-31	6
1	State University of New York, Stony Brook		국제협력팀	2021-08-31	11

# 복수학위 파견 경험 후기

## 참가자 후기



Total 84건, 1/9

제목 ▾

검색어를 입력해 주세요



84	[미국] Stony Brook University		OIA	2021-02-02	154
83	[미국] Stony Brook University		OIA	2019-07-08	221
82	[미국] Stony Brook University		OIA	2019-01-31	158
81	[미국] Stony Brook University		OIA	2018-08-02	175
80	[미국] Illinois Institute of Technology		OIA	2018-05-31	234





03.

# 지원 꿀팁

정규교환 / 복수학위

# 나에게 맞는 학교 고르기



# 교환학생 담당자가 추천하는 파견 학교 선택 기준

## 1. 왜 해외 파견을 가고 싶으신가요?

다양한  
해외 국가

여행

해외 취업 및  
진로 탐색

해외 대학  
수업 경험

교환학생, 복수 학위 프로그램에  
참여하고 싶은 이유  
Brain Storming 해보기

## 무엇이 가장 중요한가요?

1. 해외 대학 수업 경험
2. 다양한 해외 국가 여행
3. 해외 취업 및 진로 탐색

각 이유들의 우선 순위 선정하기

## 1. 왜 해외 파견을 가고 싶으신가요?

1. 해외 대학 수업 경험  
단과대학 별 주요 파견 학교 확인  
-> 네덜란드 A 대학

2. 다양한 해외 국가 여행  
교통/음식/문화 확인  
-> 독일 B 대학

우선 순위를 충족할 수 있는  
국가와 학교 선정하기

# 교환학생/복수학위 지원 및 선발 PROCESS-파견교 요건 확인

## 2025-1학기 파견 교환학생 및 복수학위 1차모집 지원 가능 대학 목록

2025-1학기 파견 1차모집 지원대학을 아래와 같이 공지합니다.

① 1차모집 지원대학목록 중 선발이후에 파견교 지원이 가능한 대학으로 구성되어있습니다. 1차 모집 종료 후 잔여 T/O가 남아있고 파견교의 지원일정이 본교의 선발일정 이후 지원 가능한 파견교의 경우 2차모집에서 추가 선발 가능합니다.  
(단, T/O가 남아있더라도 파견교의 지원일정이 조기 종료되는 경우, 지원대학목록에서 제외함)

② 1차 선발일정 이후 지원일정 및 T/O가 추가로 확정되는 파견교의 경우 2차 모집시 파견가능대학목록에 포함하여 선발합니다.

※ 유의사항 ※

① **교환신청 대학의 자격요건(어학/전공/학점/파견학년) 검토의 책임은 지원자에게 있으며,** 최종합격 이후 자격요건 미달로 파견이 취소 될 수 있습니다. **지원마감일 이후에는 지망대학 변경이 불가합니다.** 대학 홈페이지와 Factsheet 등을 참고하여 검토 바랍니다.

② **교환학생 및 복수학위 파견 가능 T/O는 파견교 상황에 따라 일부 변경될 수 있으며, 국제교류팀에서는 변경되는 즉시 T/O 변경사항을 업데이트 하고 있습니다.** 지원시 유의하여 반드시 참고 바랍니다.

③ 매학기별 지원상황은 변동될 수 있습니다.

④ Top A, Top B는 Top Exchange 장학금 대상 학교입니다. 지원시 참고바랍니다.

⑤ 파견교별 더 자세한 정보는 각 대학별 홈페이지와, 국제교류팀 홈페이지 내 "차매대 정보"와 "참가자 후기"를 참고하시기 바랍니다. 국제교류팀 홈페이지 내 대학 검색시 소대문자 구분하여 검색- 예. Wisconsin (O), wisconsin (x), WISCONSIN (x)

No.	구분	대륙	국가	학교명	TOP A/ TOP	전체 T/	TOEFL i/	IELTS	TOEIC	기타 어학	필수 참고사항
1	복수	북아메리카	미국	State University of New York at Stony Brook		5	80	6.5	X		
2	복수	북아메리카	미국	Illinois Institute of Technology		5	80	6.5	X		
3	교환	북아메리카	미국	ISEP-US		2	80	6.5	X		ISEP 미국 회원교/ 1차 모집시에만 지원 가능
4	교환	기타	미국외 국가	ISEP-MULTI		2	80	6.5	X	JLPT N2 DELE B1	미국외 지역 ISEP 회원교 파견/ 1차 모집시에만 지원 가능
5	교환	북아메리카	미국	Endicott College		2	70	5.5	X		학점 2.75 이상
6	교환	북아메리카	미국	Georgia State University		2	80	6.0	X		
7	교환	북아메리카	미국	Illinois Institute of Technology		2	80	6.5	X		학점 3.3이상
8	교환	북아메리카	미국	Kettering University		5	72	5.5	785		
9	교환	북아메리카	미국	State University of New York at Stony Brook		1	80	6.5	X		학점 3.1이상
10	교환	북아메리카	미국	University of Texas at Arlington		1	72	5.5	X		
11	교환	북아메리카	미국	University of Wisconsin-Eau Claire		4	75	6.0	X		
12	교환	북아메리카	미국	University of Wisconsin-Milwaukee		4	80	5.5	X		학점 3.0이상
13	교환	북아메리카	미국	University of Wisconsin-Stout		2	72	6.5	X		
14	교환	북아메리카	멕시코	Universidad de Monterrey		6	80	5.5	785		
15	교환	북아메리카	캐나다	Mount Royal University		2	86	6.5	750		학점 3.1이상
16	교환	북아메리카	캐나다	University of Lethbridge		3	70	5.5	X		IELTS 전과목 5.5 이상
17	교환	북아메리카	캐나다	University of Regina		3	83	6.5	X	-	TOEFL 전항목 20 이상/IELTS 전항목 6.0 이상

- 1) 온라인 지원서 작성 시 해당어학능력 성적사본 1부 제출 (온라인 지원서 스캔 첨부)
- 2) 국제화 봉사실적 가산점 관련 서류: 면접 전형 전까지 [exch@ajou.ac.kr](mailto:exch@ajou.ac.kr) 제출

## 교환학생/복수학위 지원 및 선발 PROCESS-최종 합격자 배정 방법

구분	어학성적	파견교명			총점	최종배정대학
		A대학 (T/O: 2명)	B대학 (T/O: 1명)	C대학 (T/O: 1명)		
A학생	TOEFL 90	1순위	2순위	3순위	85	A대학
B학생	TOEFL 87	1순위	3순위	2순위	83	A대학
C학생	IELTS 6	1순위	2순위	3순위	75	B대학
D학생	TOEIC 950		1순위	2순위	92	C대학
E학생	TOEIC 880			1순위	90	불합격 (배정 가능 대학 없음)

- TOEFL > IELTS > TOEIC 순으로 점수와 상관 없이 어학 시험 우대 적용
- 다만, IELTS 성적 보유자의 경우 기존의 토플 점수 보유자보다 후순위로 배정하지 않고, ETS Total Score Comparison Tool 근거하여 같은 점수 구간 내 IBT토플 최저점을 기준으로 산정하여 배정함
- 같은 어학 시험 내에서, 총점 순으로 순위 적용하여 지망 순위별로 T/O에 맞추어 파견 대학 배정

**교환학생/복수학위 지원 및 선발 PROCESS-최종 합격자 배정 방법**  
**<IELTS/IBT토플 성적 환산표>**

IELTS	IBT 토플	IELTS > 토플 환산 점수
5.5	46-59	46
6	60-78	60
6.5	79-93	79
7	94-101	94
7.5	102-109	102
8	110-114	110
8.5	115-117	115
9	118-120	118

# 어떤 수업을 들을까요? – 전공 학점 인정여부 사전 확인법

## 어떤 수업을 들을까요?

- 잔여 전공, 교양 학점을 고려하여 어떤 수업을 위주로 수강할 것인지 계획
- 전공 수업을 이수할 계획인 경우, **전공학점인정여부 확인서**를 통해 교수님께 전공 인정 가능 여부 서명 받아 사전 확인(**파견 전 진행 필수**)
- 귀국 이후, 학점 이관 시, 증빙으로 활용

## 전공학점인정여부 확인서

성명					단과대학	
학번					학과/전공	
프로그램	교환	O/X	복수	O/X	이메일	
휴대폰번호					파견대학	
파견국가					파견(예정)학기	현재까지 이수학기가 4학기라면 파견학기=5학기
파견(예정) 학년도/학기					e.g. 2022-2학기	

교류 대학 과목 이수계획			본교 인정 예정 과목			인정희망 전공	Syllabus 첨부 여부	학과장 승인
학점	수업 종 이수 (예정)시간	과목명	학수 구분	학점	대체인정과목명 (아주대 개설 과목명) * 대체인정 과목을 지정하지 않는 경우 빈칸	전공명 (학과명)	(O/X)로 표기 Syllabus는 요청서와 함께 메일에 첨부	서명/날인



**Q: 마지막 8학기에도 교환학생 파견 가능?**

A: 가능합니다. 다만 파견학기 종료 후 졸업사정기간 내에 성적이 이관되지 못할 경우 다음학기에 졸업하여도 무방함을 서약하는 서약서를 제출하셔야 합니다.

**Q: 선발 성적에 학점(총 평균 평점) 반영 기준 시점은 언제인가요?**

A: 지원하는 시점의 성적이 반영됩니다.

ex) 2학기 1차 모집(1학기 까지의 총 평균 평점)/ 2학기 2차 모집(2학기 까지 총 평균 평점)

**Q: 어학성적표가 늦게 나올 것 같아요.**

A: 지원 마감일 전에 온라인으로 성적 조회가 가능하면, 인터넷 성적을 캡처하여 지원 가능합니다.  
추후 원본 스캔본을 국제교류팀 이메일로 제출하셔야 합니다.

**Q: 영어권 어학 성적별 우선순위가 다른 이유는 무엇인가요?**

A: 토플이 학문적 영어능력을 평가하는데 최적화된 시험이므로 교환 및 복수학위 선발전형에서는 IBT토플을 최우선 배정합니다. IELTS는 학문적 영어능력 외에도 생활영어를 평가하는 시험으로, 같은 점수 구간대의 IBT토플 최저점을 기준으로 배정합니다.

**Q: 교환학생 파견 후 복수학위 지원 가능?**

A: 가능합니다. 다만, 이 경우 본교에서 취득한 총학점을 확인할 필요가 있습니다.

※ 재학 중 타 대학교에서 취득한 학점은 졸업학점의 2분의 1까지 인정 (학사운영규칙 제 15장 학점교류 제71조)

**Q: K 대학 교환학생에 합격할 수 있는 성적(평점, 어학점수)은 몇 점인가요?**

A: 특정대학의 합격 성적은 존재하지 않습니다.

학점, 어학성적, 면접점수, 가산점을 합산하여 선발하며,  
지원자가 매 학기 다르므로 특정대학의 평균 합격점수는 알 수 없습니다.

**Q: 저는 공대학생인데, 경영대만 지원 가능한 학교에 지원할 수 있나요?**

A: 파견대학별로 전공일치 요건에 따라 다르지만, 대체적으로 지원이 불가능 합니다.

또한, 경영대에 파견하시더라도 본인이 경영학 과목을 복수(부)전공 하지 않을 경우,  
상대교에서 수강한 경영학 과목은 교양선택으로만 인정됩니다.

**Q: 면접일 날 참석을 못할 것 같습니다. 면접일 변경이 가능한가요?**

A: 불가능 합니다. 면접전형은 서류합격시 공지된 개별 면접일정에 온라인 또는 오프라인으로 진행되며  
예상 소요시간은 약 15분입니다. 수업 또는 기관 제출을 위해 면접참석 확인서를  
국제교류팀에 요청하실 경우 발급해드립니다.

**Q: 지원서 제출 후에 성적을 변경할 수 있나요?**

A: 지원자 학점, 어학성적은 지원마감을 기준으로 반영됩니다.

지원기간 중에는 온라인 지원서의 어학성적을 변경하여 제출 가능하나 마감 이후 제출 불가합니다.

**Q: 10지망 까지 다 적어야 하나요?**

A: 아닙니다. 본인이 꼭 가고 싶은 학교만 적으면 됩니다.

합격 후 파견 포기할 경우 향후 모집에 불이익이 있으니, 파견 희망교를 신중히 선택하시기 바랍니다.

**Q: 파견교에서 인정받은 학점이 평균 평점에 영향을 주나요?**

A: 교환학생 No. 취득학점에는 반영하나 전체 평점에 영향을 주지 않음

복수학위 Yes. 전체 평점에 영향을 줌

**Q: 공학인증 중인데, 외국 대학에서 들은 과목을 인증과목으로 인정받을 수 있나요?**

A: 파견교에서 수강한 과목을 본교 공학인증 과목으로 인정받는 경우는 극히 드뭅니다.

파견교 과목을 본교 인증과목으로 인정받을 수 있는지를 확인하기 위해서는 파견교 수강 예정 과목의  
계획안(Syllabus)을 가지고 전공주임교수님께 대체인정 가능한지 확인 받으시기 바랍니다.

# 국제화 프로그램 상담/문의

## 정규파견/복수학위

- 이메일: [exch@ajou.ac.kr](mailto:exch@ajou.ac.kr)
- 전화번호: 031-219-2926
- 홈페이지: [oia.ajou.ac.kr](http://oia.ajou.ac.kr)
- 사무실 위치: 율곡관 152호  
국제교류팀